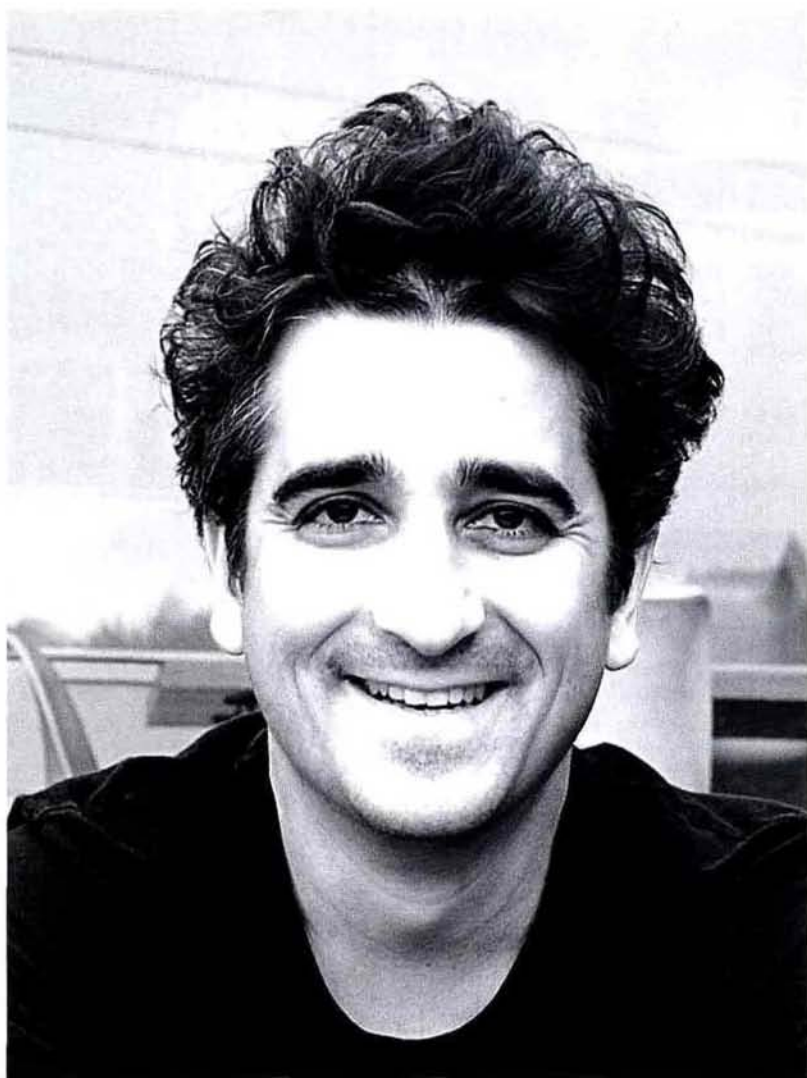


MAISON HAUTE COUTURE

ON DOIT CETTE DEMEURE CONTEMPORAINE AVEC SUPPLÉMENT D'ÂME À AU*M (AGENCE URBANISTE MINASSIAN) ET À LA FLAMME DE PIERRE MINASSIAN. PARAVENT DE DENTELLES NOIRES, DOUBLE PORTE-À-FAUX ET SAVANT TRAVAIL DE DÉCOUPE DU BÉTON : LA MAISON, BAPTISÉE CHIPSTER BLISTER, CONJUGUE PROUESSE TECHNIQUE, QUALITÉ ENVIRONNEMENTALE ET PLAISIR DE L'ŒIL.



Il aura fallu beaucoup d'opiniâtreté et un peu d'huile de coude pour que cette habitation racée aux lignes minimalistes s'ancre dans les monts d'Or, à quelques encablures de Lyon. Pourtant, le monolithe bicolore – béton blanc et béton noir – fait partie des constructions sélectionnées pour la deuxième édition du prix Archinovo. Joli pied de nez à l'adversité. Première difficulté : la partie haute de la façade sud est entièrement vitrée. Or, impossible en France de trouver les baies vitrées aux dimensions adéquates. Le tandem d'architectes emmené par Pierre Minassian se les procurera à l'étranger. Afin d'habiller cette même façade, l'architecte lyonnais a passé de longues heures à lui dessiner une sorte de moucharabieh contemporain. Hautement décoratif, celui-ci permet de protéger les occupants des rayons du soleil et soustraire les occupants de la maison aux regards indiscrets, tout en conservant un cadre visuel maximal. Problème : les propriétaires arrivés en bout de budget ne parviennent pas à financer le rideau en Corian qui personifie tant la maison. L'équipe ne s'avoue pas vaincue et c'est finalement le groupe suisse inventeur du matériau composite qui offrira l'équipement, pour en illustrer toutes les possibilités d'usage. À peine cet écueil évité qu'un autre surgit : la pose du volet ajouré XXL. Les entreprises rechignent à se mesurer à un exercice qui leur est inconnu. La solution ? Le do it yourself ! Pierre Minassian et un collègue, aussi chevronné et bricoleur que lui, décident

À gauche : l'habitation est constituée de béton, blanc à l'étage, noir au rez-de-chaussée, où l'on trouve notamment le garage, avec un rappel de noir dans le coin supérieur gauche. Élément décoratif de tempérament et gageure technique, le moucharabieh contemporain qui habille la façade sud a bien failli rester à l'état de dessin. Il est composé d'une flotte de soixante coques d'argon acier brut verni de 150 x 50 cm, coques laquées de résine Corian noire. Ci-dessus : l'architecte Pierre Minassian.





Dans le vaste séjour de la
Chipster Blister House, on
retrouve le canapé Spore
d'Arketipo, associé aux tables
Basses Allantés, conçues par
Piero Lissoni (Glas Italia). Les
touches de violet sont celles des
fauteuils Love de chez Arketipo.
Tapis Shine 151. Le tout, chez
Claude Cartier Décoration.



La table à manger Leonardo d'YDF est mise en valeur par les tonalités chaudes des chaises en cuir tressé (Patricia Urquiola pour Moroso). Ces dernières s'accordent au bahut en chêne massif E15. Les suspensions de la maisonée sont toutes signées par le cabinet d'architectes afin de "prolonger à l'intérieur la recherche d'originalité et d'identité du bâtiment".